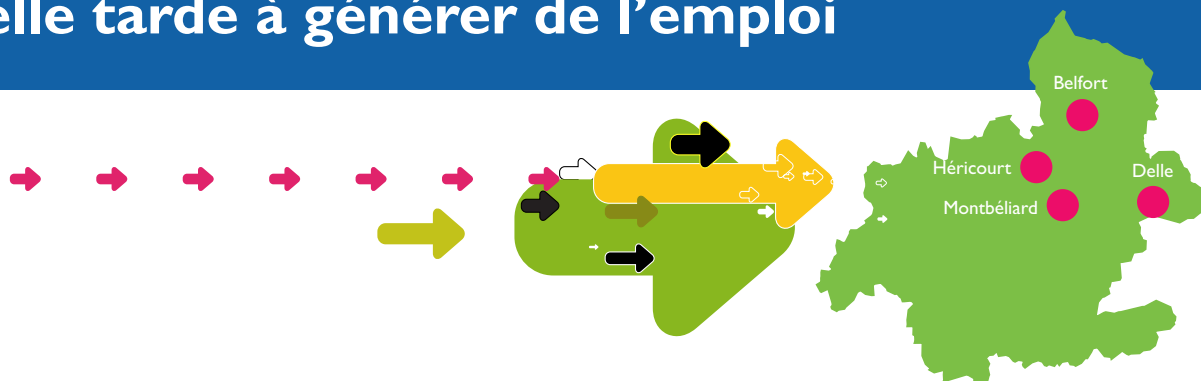


Enquête de conjoncture Aire urbaine 2011

L'activité économique se développe début 2011 mais elle tarde à générer de l'emploi



L'enquête de conjoncture réalisée fin mai 2011 dans l'Aire urbaine identifie une dynamique économique locale plutôt favorable. L'emploi ne bénéficie cependant pas réellement de ce rebond d'activité. Les chefs d'entreprise anticipent une poursuite du développement de leur activité au second semestre.

Le contexte économique international de milieu d'année invite cependant à nuancer ces éléments avec des incertitudes fortes qui risquent d'impacter à moyen voire court terme le tissu économique local.

Malgré la reprise conjoncturelle début 2011, les chefs d'entreprise demeurent prudents sur leurs perspectives, avec des niveaux d'investissement et de recrutement faibles. Ils voient cependant dans l'Aire urbaine un territoire d'opportunités grâce à son tissu de grands donneurs d'ordre et à son positionnement géographique.

L'activité économique s'accroît, notamment dans l'industrie et les services aux entreprises

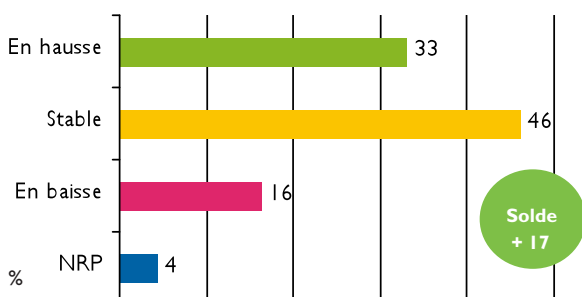
Contrairement au premier semestre de l'année dernière, les établissements en hausse d'activité sont plus nombreux que ceux en baisse. Cette tendance semble se confirmer pour le second semestre 2011 : 33 % des établissements anticipent une hausse d'activité contre 16 % une baisse.

L'industrie et les services aux entreprises sont les secteurs les plus dynamiques. Commerce et construction sont en revanche assez réservés.

Les établissements ont peu accru leurs investissements au 1^{er} semestre 2011. Par contre, ils sont un peu plus nombreux à prévoir d'investir en fin d'année qu'en 2010 : 29 % contre 26 %. L'investissement redémarre surtout dans l'industrie et les services aux entreprises. Sa finalité, en majorité, consiste à développer l'activité en France.

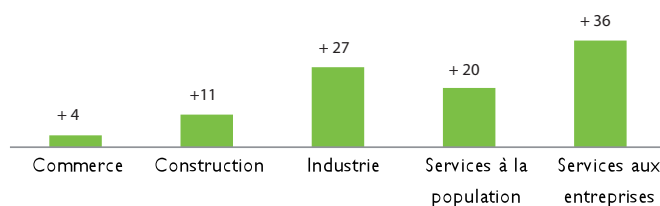
Activité anticipée au second semestre

Au cours du second semestre, votre chiffre d'affaire devrait être...

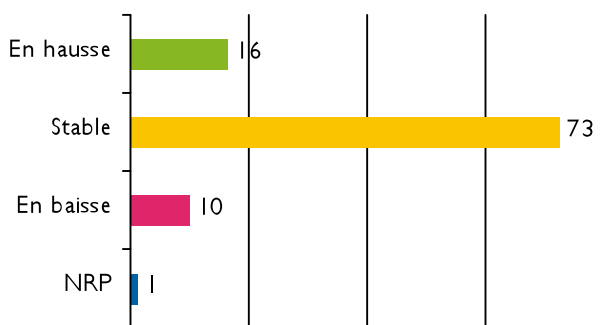


Solde d'opinion tous secteurs d'activité : + 17 (% hausse - % baisse)

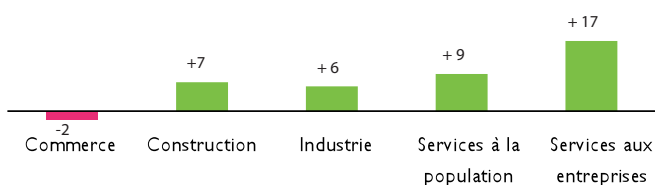
Solde d'opinion : % « en hausse » moins % « en baisse »



Effectif salarié anticipé au second semestre



Solde d'opinion tous secteurs d'activité : + 6 (% hausse – % baisse)



Un métier qualifié du BTP : géomètre Réseau routier de l'Aire urbaine



Une industrie innovante : la découpe au laser - Héricourt

L'emploi bénéficierait du rebond d'activité seulement en fin d'année

Après un premier semestre 2011 sans évolution significative, l'emploi repartirait légèrement à la hausse en fin d'année. Une progression des effectifs est anticipée par les établissements : 16 % prévoient une croissance contre 10 % une baisse.

Les établissements des services aux entreprises sont les plus dynamiques en termes d'emploi : 19 % prévoient d'accroître leurs effectifs contre 2 % de les réduire. Dans l'industrie, une part importante des établissements identifie des évolutions d'effectifs : 26 % anticipent une hausse et 21 % une baisse. Le secteur de la construction semble également plus optimiste pour le second semestre. Inversement, les commerçants prévoient plutôt de réduire leur personnel.

Bernard Gargallo, MDE du Pays de Montbéliard :

“ Intérim - Les recruteurs proposent encore peu d'offres d'emploi durables : les deux tiers des offres d'emploi sont des missions d'intérim et des CDD. ”

Zoom Intérim

Pierre Mandote, Manpower

Les entreprises répondent à des besoins temporaires mais urgents

L'activité des agences de travail temporaire se maintient depuis le début de l'année 2011. La croissance a démarré sur l'activité industrie et essentiellement sur les profils peu qualifiés (agents d'assemblage). S'en est suivi plus tardivement une augmentation des besoins sur les métiers du tertiaire (dessinateurs mécanique) et les postes plus qualifiés (comme les usineurs). Cette hausse traduit une confiance relative des entreprises utilisatrices : elles souhaitent pour l'instant répondre à des besoins temporaires mais urgents avant de s'autoriser des contrats qui les engagent sur plus long terme.

La fin de l'année 2011 est incertaine, la rentrée de septembre sera sans doute décisive et donnera une véritable tendance.

Des compétences clefs détenues par les seniors dans le domaine commercial et dans le domaine technique

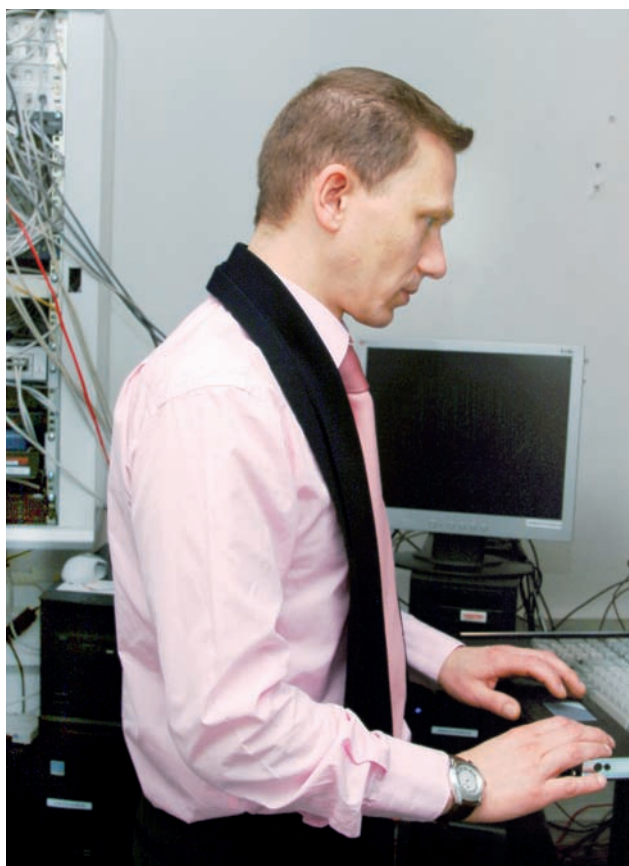
Pour leurs employeurs, les seniors détiennent des compétences clefs, principalement dans les domaines commercial / relationnel (49 %) et dans les domaines techniques (46 %).

Dans le secteur industriel, qui concentre la majorité des seniors en activité, 70 % des dirigeants leur reconnaissent des atouts sur les approches techniques et 64 % sur le management des équipes.

Pour la moitié des dirigeants des établissements ne comptant aucun salarié senior, le recrutement d'un senior est freiné par des considérations sur la pénibilité des postes (22 %) ou d'autres spécificités de leur entreprise (29 % : activité, besoin de rajeunissement du personnel...).



Un senior actif - Montbéliard



Une prestation en vogue : la simulation numérique - Belfort

Des contrats d'apprentissage en fort développement

Après le contrecoup de la crise, l'apprentissage apparaît de nouveau en développement dans l'Aire urbaine. Les forums de recrutement et de promotion qui se sont tenus en mai et juin 2011 ont rencontré un grand succès. L'enquête de conjoncture confirme cette tendance : 20 % des entreprises ont recruté un apprenti début 2011. Près d'un tiers envisage de le faire au second semestre.

La majorité des établissements interrogés (75 %) recrutent des apprentis au niveau Bac Pro, CAP et BEP. Mais les grandes entreprises et une partie des employeurs en TPE / PME ont des exigences de qualification plus grandes. Ils recrutent surtout des apprentis de niveau technicien ou ingénieur. Les secteurs qui recherchent le plus souvent des apprentis de niveau bac + 2 et plus sont les services aux entreprises et le bâtiment.

Bertrand Creusy, MDEF du Territoire de Belfort :

“ Apprentissage – Les manifestations organisées par les Maisons de l'emploi en faveur de l'alternance confirment un rebond des intentions de recrutement en 2011 avec une tendance à l'élévation des niveaux de qualification. „

L'Aire urbaine peut s'appuyer sur l'activité des grands donneurs d'ordre et se trouve bien placée au cœur de l'Europe

33 % des entreprises identifient la présence de PSA, d'Alstom et de General Electric comme l'atout le plus important de l'Aire urbaine. Le positionnement géographique est également retenu par 28 % d'entre elles.

À l'inverse, 32 % de ces mêmes entreprises pointent un manque d'opportunités commerciales lié à un niveau de vie insuffisant de la population et 30 % à une image et une notoriété faible du territoire.

61 % d'entre elles pensent qu'un rapprochement entre les deux agglomérations aurait un impact positif sur leurs faiblesses, contre seulement 5 % d'avis opposé.

Alain Seid, CCI du Territoire de Belfort :

“ L'activité des entreprises ne se limite pas aux frontières administratives. Elles ont compris l'enjeu que représente une agglomération forte de ses 300.000 habitants, de son industrie et de son commerce dynamique, au cœur de l'Europe, à mi-chemin entre Lyon et Strasbourg. „

Loïc Cirou, CCI territoriale du Doubs :

“ Attractivité - L'Aire urbaine doit mieux valoriser sa position de carrefour dans les grands flux européens auprès des investisseurs et des salariés. „

Comparatif Aire urbaine / France Confirmation du redressement de l'activité économique et de la bonne dynamique de l'Aire urbaine

Début 2011, la variation du chiffre d'affaires des entrepreneurs de l'Aire urbaine était globalement redevenue positive, contrairement à début 2010. L'amélioration de l'activité économique fin 2010 dans l'Aire urbaine s'est donc confirmée et devrait encore se consolider au second semestre 2011.

L'emploi n'a pas bénéficié de la reprise économique début 2011, contrairement à 2010. Par contre, il semble que le second semestre 2011 s'annonce sous des auspices plus favorables.

L'Aire urbaine rejoindrait ainsi l'évolution de la dynamique économique française, qui avait déjà engagé son redémarrage en fin d'année dernière. Il y a néanmoins à nuancer ces données avec la crise financière internationale actuelle (août 2011), qui risque d'avoir des répercussions dans les prochains mois sur le niveau d'activité et d'emploi de l'Aire urbaine.

Samuel Widmer, ADU du Pays de Montbéliard :

“ L'enquête met en évidence la reprise économique qui s'affirme progressivement en 2011 dans l'Aire urbaine même si l'emploi et l'investissement tardent à en bénéficier. „

Solde d'opinion : % hausse – % baisse		Aire urbaine		France*
		2010	2011	2010
Chiffre d'affaires	Évolution au premier semestre	- 13	+ 6	+ 0
	Anticipation d'évolution au second semestre	+ 3	+ 17	+ 16
Emploi	Évolution au premier semestre	+ 4	+ 0	+ 3
	Anticipation de l'évolution au second semestre	- 1	+ 6	+ 6

* Chefs d'entreprise interrogés en septembre 2010

Méthodologie de l'enquête de conjoncture de l'Aire urbaine

L'Agence de développement et d'urbanisme du Pays de Montbéliard, et les Maisons de l'emploi ont piloté une enquête de conjoncture économie et emploi dans le Nord Franche-Comté, en partenariat avec les Chambres de Commerce et d'Industrie territoriales de l'Aire urbaine et le Syndicat Mixte de l'Aire urbaine.

La réalisation de cette enquête a été confiée à l'institut Médiamétrie : 439 chefs d'entreprise ont été interrogés sur l'évolution de leur activité et de leurs effectifs courant 2011, avec des zooms sur l'attractivité de l'Aire urbaine, les apprentis et les salariés seniors. Les principaux résultats de cette enquête sont présentés dans ce document. L'analyse complète peut être téléchargée sur les sites suivants :

www.adu-montbeliard.fr, www.mde-montbeliard.fr, www.mife90.org

Contacts :

Didier Sarrazin (MDE) - didier.sarrazin@mde-montbeliard.fr - Tél. 03 81 71 04 00
Samuel Widmer (ADU) - s.widmer@adu-montbeliard.fr - Tél. 03 81 31 86 08

Crédits photos : Philippe Martin de Belfort - 06 60 91 31 72

Mise en page : Christine Maffii (ADU)