



N°13 - Juillet-
Août 2009

Lettre d'information bimestrielle de l'Observatoire de l'Emploi de l'Aire urbaine

Tableau de bord Aire Urbaine

**Demande
d'emploi en
fin de mois**

**Avril
2009**

	DEFM, cat. A, B, C	Evol. sur 1 mois	Evol. sur 1 an
Montbéliard	13 431	n.d.	+ 26,3%
Belfort	8 563	n.d.	+20,3%
Aire Urbaine	21 994	n.d.	+23,9%
Franche-Comté	64 464	n.d.	+22,9%
France	3 501 423	n.d.	+16,0%

La formation professionnelle, domaine stratégique en mutation

La formation professionnelle, une réalité diverse

La formation professionnelle vise à l'acquisition des savoir et savoir-faire nécessaires à l'exercice d'un métier. Par nature, elle concerne tous les niveaux de qualification, de l'ouvrier à l'ingénieur. Elle s'adresse aussi bien à des jeunes qu'à des adultes actifs. Les organisations professionnelles sont directement impliquées dans le financement et le fonctionnement de la formation professionnelle.

Le projet de loi du 29 avril 2009 cherche à améliorer l'accès à la formation professionnelle des salariés les moins qualifiés et de ceux des petites entreprises et institue un nouveau « fonds paritaire de sécurisation des parcours professionnels » après négociation des partenaires sociaux.

La formation professionnelle est un domaine où les régions exercent une compétence partagée avec l'État et les partenaires sociaux. Elles jouent un rôle majeur dans les actions de terrain, avec notamment un poids important dans les financements en direction des apprentis, des jeunes en insertion professionnelle et des demandeurs d'emploi.

En ce qui concerne les salariés (formation tout au long de la vie), les régions interviennent aussi bien dans la promotion des dispositifs et leur mise en œuvre, notamment dans le contexte actuel de crise, que dans le financement, en lien avec les employeurs.

La Franche-Comté, une région propice à l'apprentissage

L'apprentissage fait l'objet d'efforts visant à le promouvoir et le relancer depuis 2005. Cela passe notamment par le développement de filières de formation de niveaux supérieurs au CAP (« niveau V »). Au niveau national, les formations conduisant au CAP représentaient 44 % des effectifs en 2007/2008, contre 64 % en 1995/1996.

La région Franche-Comté est la 4^e région de France avec un poids des apprentis dans la classe d'âge des 15-24 ans de 9,8 % et la 1^{re} pour celui chez les 20-24 ans, avec 4,1 %. Elle apparaît ainsi comme l'une des régions les plus favorables à l'apprentissage.

Au 1^{er} janvier 2008, il y avait plus de 10.000 apprentis dans la région, en progression de 4,6 % sur 2007. Le CAP correspondait encore à la majorité avec près de 5.500. Toutefois, le déclin de la prédominance du CAP est rapide. Les CAP représentaient en effet 85 % des effectifs en 1995 contre moins de 55 % aujourd'hui.

Avec un impact fort sur les recrutements en général, la crise économique actuelle semble remettre en cause la relance de

	Femmes		DELD*		Moins de 25 ans		50 ans et plus	
	Effectif	%	Effectif	%	Effectif	%	Effectif	%
Montbéliard	6 272	46,7	3 667	27,3	2 431	18,1	2 001	14,9
Belfort	4 204	49,1	2 526	29,5	1 464	17,1	1 404	16,4
Aire Urbaine	10 477	47,6	6 193	28,2	3 895	17,7	3 406	15,5
Franche-Comté	129 186	49,9	231 885	27,8	372 624	17,3	381 444	16,9
France	1 757 714	50,2	1 046 925	29,9	560 228	16	591 740	16,9

Source : DRTEFP / *DELD = Demandeur d'Emploi de Longue Durée (plus de 12 mois)

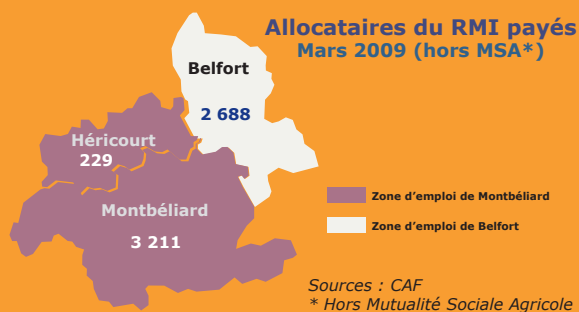
Changement de la nomenclature de la demande d'emploi

La demande d'emploi différenciait huit catégories de demandeurs, selon leur disponibilité, le type d'emploi recherché et le volume horaire de leur activité professionnelle. Désormais, la nouvelle nomenclature ne distingue plus que cinq catégories :

- la catégorie A comprend les personnes sans emploi, immédiatement disponibles et n'ayant pas une activité, même réduite.
- la catégorie B comprend les pers. sans emploi, immédiatement disponibles et ayant exercé une activité réduite dans le mois
- la catégorie C comprend les demandeurs d'emploi non immédiatement disponibles
- la catégorie D comprend les personnes sans emploi mais non tenus d'accomplir des actes positifs de recherche d'emploi
- la catégorie E comprend les personnes non tenues d'accomplir des actes positifs de recherche d'emploi mais en situation d'emploi (contrats aidés, par exemple)

**Allocataires
du RMI**

**Mai
2009**



**Zoom sur
l'automobile**

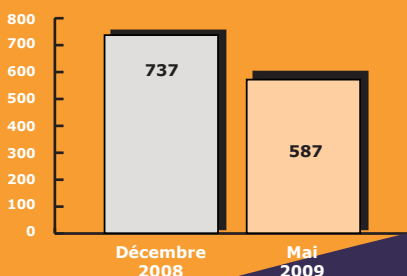
**Mai
2009**

Les effectifs de PSA (sites de Sochaux et Belchamp)

Effectif global au 31.05.09
(hors Intérim) : 12 308
dont CDD : 103

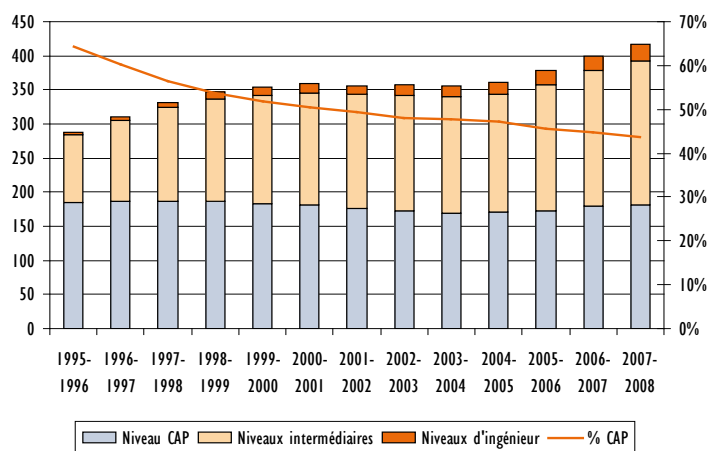
Effectif cadres : 2 092

Effectifs Intérim





Effectifs nationaux d'apprentis par niveau de formation 1995-2008



Source : calculs DEPP/Men, enquêtes CFA (51)

l'apprentissage s'il n'y a pas redressement à la rentrée. De janvier à mai 2009, le nombre de contrats conclus, 679, est en recul de 27 % sur la même période de 2008. Ce recul est inférieur à celui des contrats de professionnalisation, formation par alternance complémentaire, qui est de 44 % avec 466 contrats.

Une action régionale stimulée par l'urgence de la crise économique

Outre le soutien à l'apprentissage, la région de Franche-Comté anime des dispositifs à destination des jeunes en insertion professionnelle, des demandeurs d'emploi et des salariés, aux côtés de ses partenaires de l'État, des acteurs de l'emploi ou de la formation et des organisations professionnelles.

Concernant les publics recherchant un emploi, la région finance des actions en distinguant la pré-qualification, la qualification et autres (accès individuel à la formation ou AIQ, stage individualisé de formation par alternance ou SIFA).

De janvier à mai, le conseil régional a mobilisé 3.233 actions de formation spécifiques dans différentes aires de projet. Malgré la crise, elles sont globalement plus nombreuses qu'en 2008 sur la même période (+ 1,5 %) et mettent l'accent sur la qualification (41 % contre 37 % en 2007).

L'Aire urbaine constitue comme en 2008 la plus importante et se caractérise par un grand nombre de pré-qualification (61 %), en lien avec le faible niveau de formation des bénéficiaires locaux. Durant tout 2008, il y avait eu 7.969 actions, en hausse de 4,9 % par rapport à 2007.

La région participe également à d'autres programmes en direction des demandeurs d'emploi et salariés. Elle complète le financement de la validation des acquis de l'expérience (VAE) et soutient l'effort de formation des bénéficiaires de contrats aidés. Elle dispose d'un fonds régional d'appui à la professionnalisation (FRAP), mobilisable sur des projets.

La région Franche-Comté est depuis 2005 en charge de formations dans le domaine sanitaire et social : à ce titre, elle assume la responsabilité de 14 instituts de formation qui forment 2.400 étudiants dans le secteur sanitaire et 800 travailleurs sociaux.

Enfin, avec ses partenaires (État, organisations professionnelles, syndicats

de salariés), la région a mis sur pied un dispositif provisoire d'urgence expérimental pour faire face à la crise. Un fonds de sécurisation professionnelle est habilité à accompagner des projets de formation des entreprises en forte baisse d'activité. Une cellule opérationnelle étudie et instruit chaque vendredi les dossiers. En juin, ce dispositif concernait 3.458 salariés pour le seul Nord Franche-Comté.

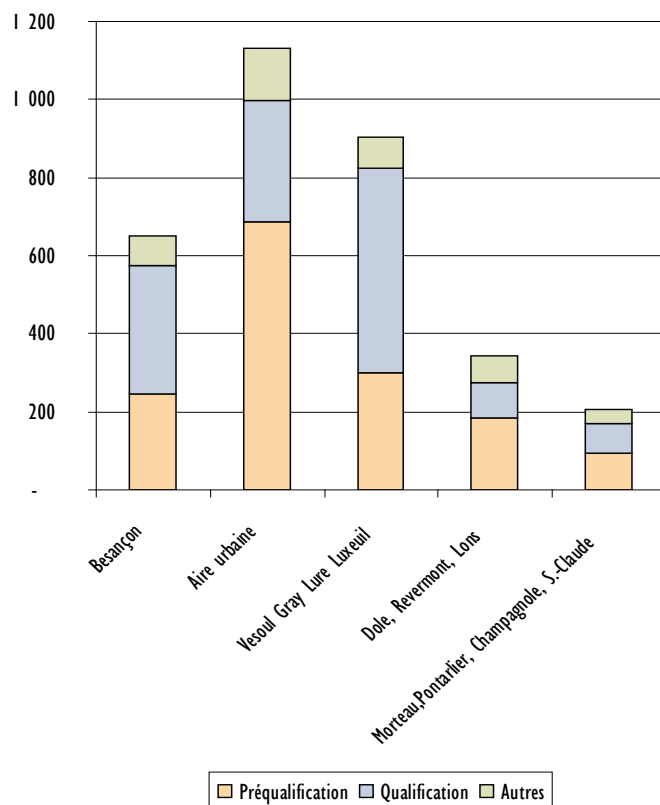
Un domaine stratégique en mutation

La formation professionnelle constitue un domaine stratégique pour la régulation du marché du travail, qu'il s'agisse de l'insertion professionnelle des jeunes ou de l'accompagnement des salariés confrontés aux mutations économiques. Le but est de mettre les actifs en adéquation avec les besoins des entreprises, notamment des exigences croissantes en qualifications. Des avancées en la matière nécessitent encore des progrès en gestion prévisionnelle des emplois et des compétences au niveau local.

Le domaine de la formation professionnelle est en mutation, avec la décentralisation qui a placé la région au cœur des dispositifs locaux, l'élévation progressive du niveau de formation des apprentis et la réforme de la formation tout au long de la vie.

La crise économique de fin 2008 place les acteurs sous stress mais constitue également une opportunité de promouvoir la formation professionnelle comme instrument permettant au tissu économique de préparer la reprise et de renforcer le capital humain local. La région Franche-Comté, durement éprouvée, a su mettre en œuvre un dispositif expérimental et partenarial qui pointe dans cette direction. (Cf. éditorial à la une de la Lettre.)

Actions de la Région en formation professionnelle continue Janvier à mai 2009



Source : DRTEFP